

CEL
zamiast pieca
kaflowego
kominek

CIEPŁO I PRZYTYLNIĘ

Marzymy o takich warunkach, gdy temperatura za oknem spada poniżej zera. Na szczęście możemy ją podnieść, przynajmniej we wnętrzach. Aranżując kominek, dobierając odpowiednie materiały, bawiąc się światłem.

TEKST MATYLDA GRUMAN



**Anna Gruner, Alicja
Ragankiewicz-Drabowicz**

A2 STUDIO PRACOWNIA ARCHITEKTURY
e-mail: biuro@a2studio.com.pl
tel.: 609 827 862, 721 202 015

Propozycja

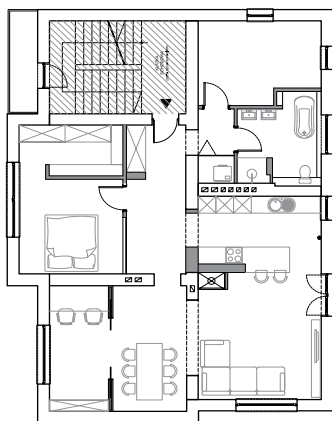
Zamiana miejscami kuchni z łazienką. Otwarcie kuchni na pokój dzienny. Stworzenie kąpieliska kominkowego. Wydzielenie miejsca do pracy, a także garderoby i pokoju gościnnego.



PRZED ZMIANAMI

- | | |
|--------------------------------------|-------------------------------------|
| 1. korytarz (7,17 m ²) | 5. łazienka (6,38 m ²) |
| 2. sypialnia (21,87 m ²) | 6. kuchnia (16,46 m ²) |
| 3. pokój (20,69 m ²) | 7. spiżarnia (7,17 m ²) |
| 4. pokój (22,76 m ²) | |

Mieszkanie w starym budownictwie. Przed przebudową było trzypokojowe. Wchodząc do niego, trafiało się do długiego korytarza, z którego prowadziły drzwi do pozostałych pomieszczeń. Na prawo znajdowała się sypialnia. Na lewo – kuchnia z wydzieloną spiżarnią, dalej łazienka jak „wagon” oraz salon ze starym piecem kaflowym. Na wprost – drugi pokój połączony z salonem. Zastany układ nie spełniał oczekiwań młodego małżeństwa. Para marzyła o otwartej przestrzeni i strefie relaksu z nowoczesnym kominkiem.



PO ZMIANACH

- | | |
|--|---|
| 1. korytarz (8,47 m ²) | 5. strefa dzienna (19,31 m ²) |
| 2. sypialnia z garderobą (20,19 m ²) | 6. kuchnia (10,22 m ²) |
| 3. gabinet (8,9 m ²) | 7. hol (3,21 m ²) |
| 4. jadalnia (11,12 m ²) | 8. łazienka (8,11 m ²) |
| | 9. pokój gościnny (11,5 m ²) |

Korytarz jest szerszy, mieści nawet szafę wnękową. Część sypialni zajmuje garderoba. Na końcu korytarza znajduje się wejście do jadalni, z której można przejść do biura (na prawo) albo salonu (na lewo). Salon łączy się z kuchnią półwyspem. W narożniku wnętrza stoi kominek. Przed łazienką zaaranżowano schowek na pralkę. Obok pokój gościnny.

Zalety projektu

Otwarcie przestrzeni strefy dziennej i kuchni. Duża łazienka z osobną pralnią. Poszerzenie wąskiego korytarza i wygospodarowanie miejsca na szafę. Konsekwencja kolorystyki oraz aranżacji wnętrz. Loftowy charakter.



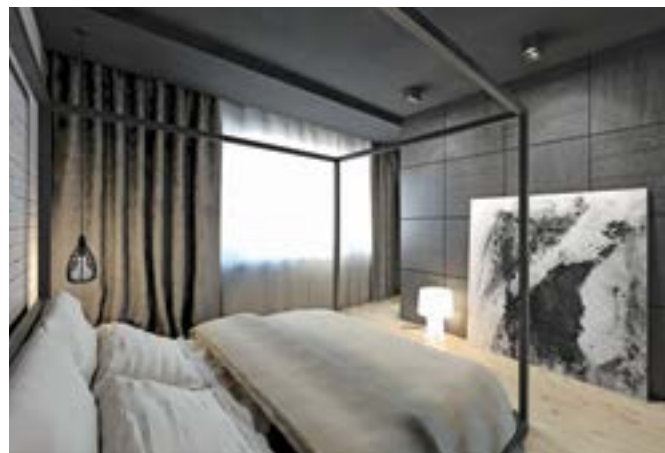
POKÓJ DZIENNY

Z sofy można oglądać telewizję (odbiornik jest ukryty w zabudowie z MDF-u i sklejk) oraz obserwować ogień w kominku. Obudowa kominka wykonana jest z szamotowych płyt akumulacyjnych obłożonych płytką klinkierową. Podłogę zabezpiecza gres odporny na wysokie temperatury. Miejsce na drewno ogranicza pionowa tafla hartowanego szkła. Odkryte przewody kominowe podkreślają loftowy styl pokoju.



KUCHNIA

Ma układ dwuliniowy. Od strony salonu zamyka ją barek. Ceglana ściana granicząca z łazienką jest zaimpregnowana przed tłuszczem i wodą. Błyszczący napinany sufit odbija światło, stanowi ciekawy element aranżacji. W głębi zdjęcia widać szklane panele (Pilkington) wpuszczające na korytarz światło z sypialni.



SYPIALNIA

Mieszkanie jest jasne i ma 3,5 m wysokości. W takich warunkach można było pomalować sufit na czarno – zacierając granicę między ścianami a stropem, optycznie powiększając przestrzeń. Jasne dodatki oraz dębowa podłoga neutralizują czerni. Po drugiej stronie szafek mieści się garderoba.

ŁAZIENKA

Występują w niej tylko dwa kolory, ale nie ma mowy o nudzie. Ceglane ściany sąsiadują z otynkowanymi, a płytki gładkie z wzorzystymi. Wnękę naprzeciwko umywalk wypełnia przeszklony prysznic.



CEL
minimalizacja
podziałów,
prezentacja
kominka



Iza Szewc

FABRYKA NASTROJU
www.fabrykanastroju.pl
e-mail: iza@fabrykanastroju.pl
tel.: 609 608 058

Propozycja

Usunięcie ściany oddzielającej kuchnię od salonu. Budowa stołu zintegrowanego z meblami. Zaaranżowanie salonu jako strefy relaksu z kominkiem w roli głównej. Nawiązania do przyrody.



PRZED ZMIANAMI

- 1. hol (7 m²)
- 2. łazienka (8,7 m²)
- 3. kuchnia (11,3 m²)
- 4. salon (21,5 m²)
- 5. sypialnia (11,4 m²)

Mieszkanie w nowym budownictwie, o powierzchni 59,9 m². Jego mankamentem był długi i wąski korytarz, z miejscem na jedną płytką szafę. Z korytarza prowadziły trzy pary drzwi: na prawo do łazienki, na lewo do sypialni, na wprost do salonu. Kuchnia przylegała do pokoju dziennego, stanowiła osobne, nieduże pomieszczenie (co nie podobało się właścicielom). Pokój dzienny, mimo że nie najmniejszy, sprawiał wrażenie ciasnego. Matężństwo marzyło o większej przestrzeni i lepszej organizacji schowków. Nie miało też pomysłu, jak wykończyć kominek w salonie.



PO ZMIANACH

- 1. hol (7,9 m²)
- 2. łazienka (8,7 m²)
- 3. aneks kuchenny i salon (33,3 m²)
- 4. sypialnia (10,5 m²)

W przedpokoju, powiększonym kosztem sypialni, wygospodarowano miejsce na dodatkową szafę wnękową. Fronty nowego mebla wykonane są z luster, co optycznie powiększa hol. Brak ściany między kuchnią a pokojem dziennym. Teraz z korytarza wchodzi się do obszernej przestrzeni dziennej składającej się z kuchni w aneksie oraz salonu służącego wypoczynkowi. Obie części nie konkurują ze sobą, rozdzielone są stołem oraz sofą. Łączy je ta sama podłoga oraz akcenty w stylu eko (elementy drzew). Kominek „wychodzi” na salon. Zaaranżowany jest jednak prosto, nie przytłacza wnętrza.

ZDANIEM ARCHITEKTKI

● We współczesnym budownictwie kuchnia często połączona jest z salonem. Jeśli mamy możliwość wyboru otwartej lub zamkniętej kuchni, nie idźmy ślepo za modą, lecz zastanówmy się nad własnymi potrzebami i stylem życia. Jeśli dużo gotujemy, a na dodatek jesteśmy

bałaganiarzami, może lepszym rozwiązaniem będzie kuchnia zamknięta drzwiami lub przystońska ścianką. Gdy lubimy gotować rodzinnie lub przy gościach, wręcz urządzamy przyjęcia ze wspólnym gotowaniem, pomyślimy o kuchni otwartej na salon – połączonej z pokojem stołem, wyspą, barkiem.

Zalety projektu

Przytulne zacisze w mieszkaniu w bloku. Kominek w centrum domowego ogniska. Salon z aneksem sprawia wrażenie części dużego domu. Funkcjonalność kuchni – bogactwo szafek, przy jednoczesnej lekkiej formie.

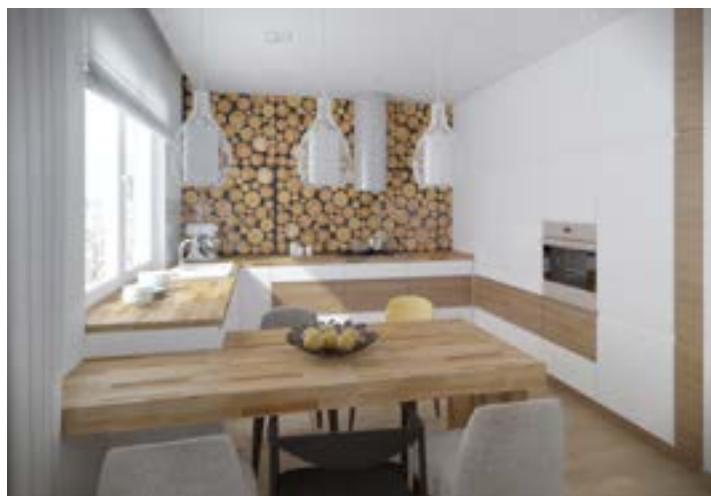


WIDOK Z SOFY NA SALON

Podstawa kominka obłożona jest gresem. Na podłodze zastosowano szkło hartowane (chroni dębową podłogę przed ciepłem i zabrudzeniem, optycznie zmniejsza bryłę kominka, dodaje jej lekkości). Ścianę w narożniku ożywia oraz rozjaśnia fototapeta ze zdjęciem lasu. Stoliki-pieńki to kolejne odniesienie do natury. Wnętrze ociepla mocny żółty akcent w postaci fotela.

ANEKS KUCHENNY

Meble wykonane są z matowego MDF-u pomalowanego na biało i wybiórczo fenirowanego dębem. Drewniany stół łączy się z zabudową kuchenną. Dekorację stanowią plastry pieńków na ścianie, częściowo zabezpieczone szkłem hartowanym. Dzięki rezygnacji z szafek wiszących kuchnia wygląda lekko i eko, pasuje do stylu salonu. Druga ściana, pełna słupków, mieści sporo schowków i AGD.



DRUGIE UJĘCIE SALONU

Tapicerowana sofa wyznacza granicę między jadalnią a salonem. Ze względu na jej usytuowanie zagospodarowano także plecy mebla (wykonano na zamówienie półeczki). Na ścianie z telewizorem stoi rząd niskich szafek w kolorze podłogi, tworzący prostą zabudowę RTV. Regularną linię przełamują asymetryczne półki wiszące – na płyty CD. Przytulności wewnątrz dodają miękko układające się zasłony.



Warto
wiedzieć

KOMINEK W MIESZKANIU

*W jakich budynkach możliwy jest jego montaż?
Co warto wiedzieć? Jak zaaranżować?*

1 Nie tylko w domach wolno stojących. Kominek można zastosować także w mieszkaniach, w których od początku, zgodnie z zamysłem architekta, planowana była jego obecność. Zwykle mowa o niskich blokach na kameralnych osiedlach, maksymalnie czterokondygnacyjnych, z 2–4 lokalami w budynku. Aby kominek sprawnie działał i nie zagrażał życiu domowników, konieczne jest wydzielenie na etapie planu architektonicznego odpowiednich

przewodów dymowych i wentylacyjnych. Kubatura pomieszczenia nie powinna być mniejsza niż 30 m³. Do paleniska musi dopływać powietrze w ilości co najmniej 10 m³/h na 1 kW mocy kominka. W pomieszczeniu zabronione jest stosowanie mechanicznej wentylacji wyciągowej. Alternatywą dla żywych palenisk są biokominki – zasilane bioetylenem, niewymagające instalacji kominowych.

2 Aranżacja. Obudowę kominka można wykonać z kamienia, klinkieru, betonu architektonicznego, gresu. Połączyć z półką na drewno, ławą do siedzenia czy wyłożoną tą samą okładziną ścianą z wnękami. Jeśli kominek ma znajdować się w centrum uwagi, warto wybrać model z panoramiczną szybą albo przeszklony z dwóch (czy nawet trzech) stron.